

사회적기업의 이해와 경영사례



2010년 10월 05일(화)
(재)함께 일하는재단

1. 사회적기업 개념 정의 : 보편적 정의 부재

취약계층에게 사회서비스 또는 일자리를 제공하거나 지역사회에 공헌함으로써 지역주민의 삶의 질을 높이는 등의 사회적목적을 추구하면서 재화 및 서비스의 생산, 판매 등 영업활동을 하는 기업

협회의 개념
(사회적기업육성법)

사회적경제, 제3섹터, 비영리부문 등

광의의 개념

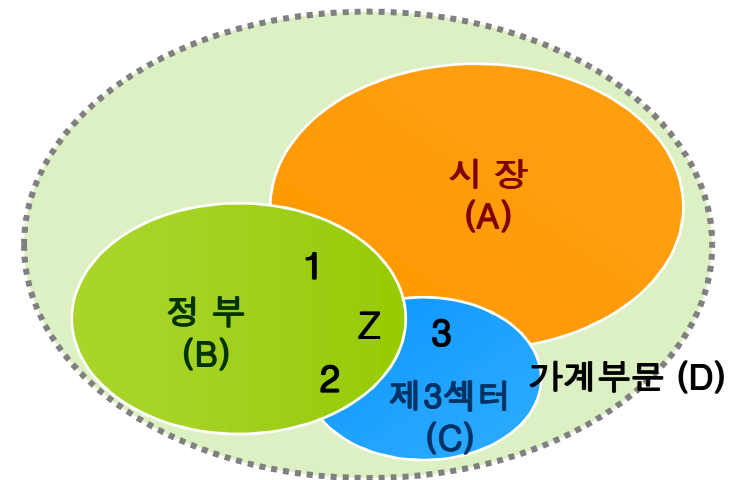
사회적기업 육성법 (2007. 7.1 시행)

◆ 사회적기업 육성법에서 인증제를 규정

인증 요건을 갖추고 사회적기업 육성위원회의 심의를 거쳐 노동부장관이 인증

회별	신청서 접수	인증 심의	인증서 교부
1회	'10. 4월	5월	5월
2회	'10. 6월	7월	7월
3회	'10. 8월	9월	9월
4회	'10. 10월	11월	11월

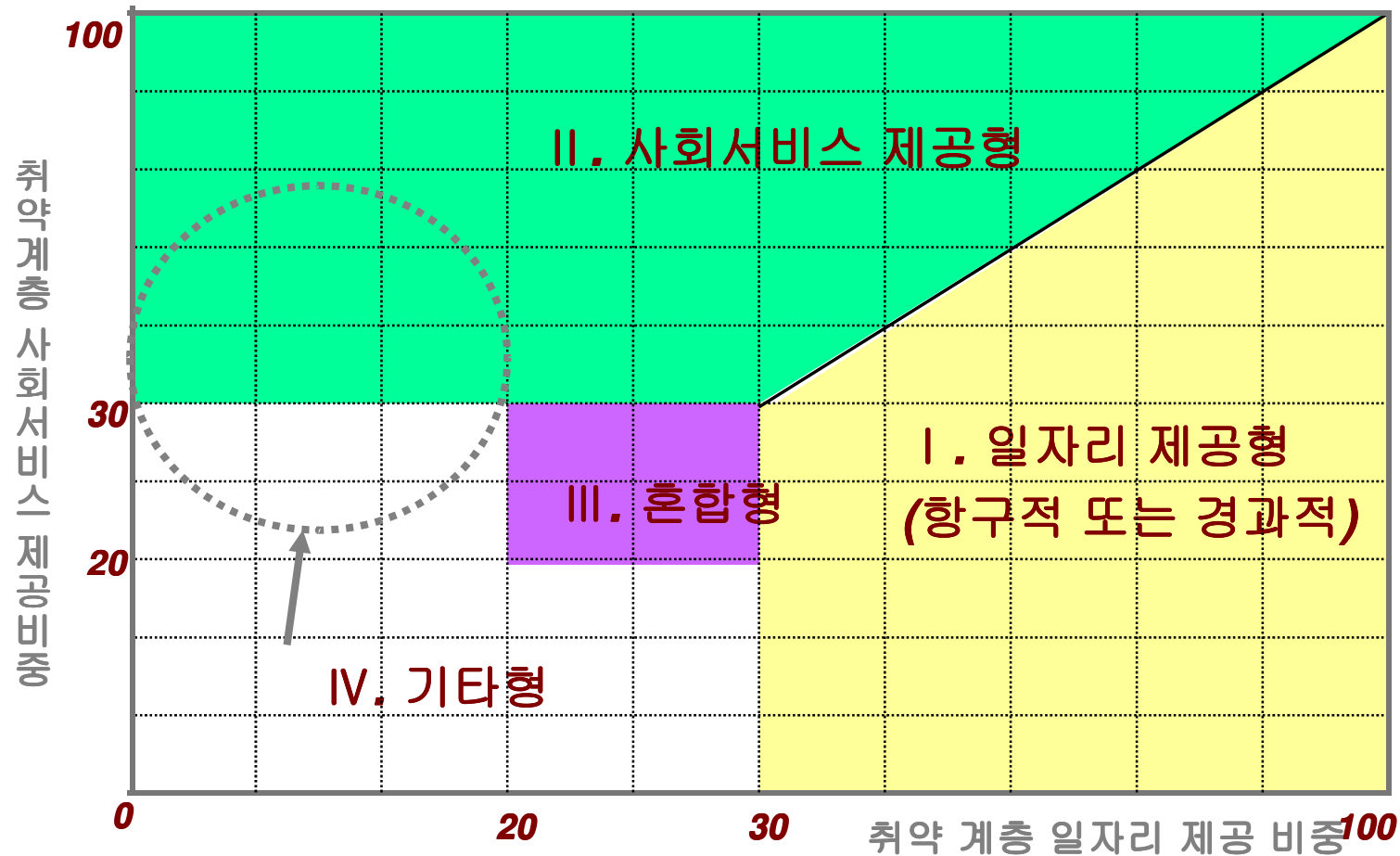
사회서비스 일자리 > 사회적 일자리 > 사회적 기업
(2+3+Z) (Z)



(자료 출처 : 김혜원, 2006, 5 사람입국일자리위원회)

1. 사회적기업 개념 정의 : 육성법 기준

사회적기업육성법 상 유형구분

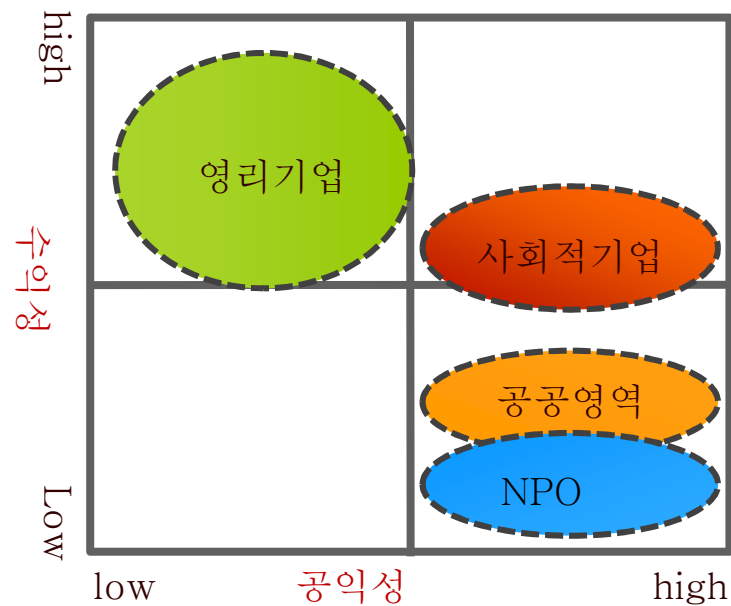


* '09년 사회서비스 제공형 및 일자리 제공형의 취약계층 비율은 각각 **30% 이상**인 경우,
혼합형은 취약계층 사회서비스 수혜비율과 일자리 제공비율이 **20% 이상**인 경우 사회적기업 인증

1. 사회적기업 개념 정의 : 스펙트럼



자료 : Social Enterprise Typology, Kim Alter, 2004



* 주주의 이익을 목적으로 하는 영리기업이지만 사회적 사명에도 목적을 두고 있는 기업. 이윤의 상당부분을 사회적 목적에 사용하고, 기업의 미션에 사회적 사명이 포괄되는 경우가 많음

** 이윤 추구를 목적으로 하나 사회공헌활동에 참여하는 기업. 경영상 이익을 위하여 사회공헌 활동을 전략적으로 활용

1. 사회적기업 개념 정의

사회적기업과 영리기업의 조직문화 비교

	비영리기관	사회적기업	영리기업
동기	이타성	양자간 혼합된 동기	이윤추구
핵심 가치	사회적 사명	공익성과 시장성의 균형	수익성, 효율성
목표	사회적가치 추구	사회적 + 재무적 가치	경제적가치 추구
자원 조달	자선적자본 및 정부 보조금	다양한 자원조달 혼합	투자적 자본
수익 용도	비영리 목적사업	기업 유지 및 확대위한 재투자 + 사회적 사명	투자자 배당 및 재투자
리스크 수준	낮은 리스크	비교적 높은 리스크	리스크 감수를 장려

2. 사회적기업의 강점 및 긍정적 사회적 효과

사회적기업의 유용성

사회적기업의 사회적 역할

- 사회적 기업은 공공부문의 서비스를 대행하면서 보다 수준 높고 효율적인 방식으로 서비스를 제공
- 사회적기업은 창업 수준을 전반적으로 향상시켜 국가 생산성을 증대시킴
- 사회적기업은 지역사회의 재생과 사회통합, 그리고 환경 문제와 같은 사회적 욕구에 부응하고 있음. 특히, 소외계층이 기술을 익히고 발전 기회를 얻을 수 있는 통로 역할을 수행함
- 사회적기업은 공정거래와 같은 윤리적 실천을 주도하고, 윤리적 시장(ethical markets)을 촉진하여 기업들의 사회적 환경적 책임 실천에 대한 소비자들의 인식을 증가시킴

(Office of the Third Sector(2006), Social Enterprise Action Plan: Scaling New Heights)

사회적기업의 사회적 영향력

- 사회적기업은 지역사회에 필요한 사회서비스를 제공하며, 서비스 전달과정에 다양한 이해당사자를 참여시켜 서비스 수준을 향상시킴
- 사회적기업은 장기실업자, 장애인, 소수집단에게 직업훈련과 기술교육을 시켜, 이들이 임시적 또는 영구적으로 취업할 수 있도록 지원함으로써 사회통합에 기여함
- 사회적기업은 사회적 목표를 달성하기 위해 지역사회 자원을 동원하고, 시민참여를 촉진시키는 등 사회 혁신을 위한 파트너십을 발전시켜 시민사회 발전에 공헌함

(Paola Bobos 외(2006), Reviewing OECD experience in social sector)

2. 사회적기업의 강점 및 긍정적 사회적 효과

기업의 성장지향적 경영환경 변화

기존 기업의 대안 모델로서의 사회적기업

- 모범적 근로기준 제시 및 지속적인 인적자원개발을 통해 동종업종의 왜곡된 시장구조 및 열악한 노동조건 향상 견인
- 근로자/소비자/지역사회가 공동으로 참여하는 새로운 거버넌스 모델 구축
- 취약계층 고용 및 사회서비스 제공을 통해 사회통합, 지역사회발전에 기여
- 이러한 사회적 기업의 운영목표 및 원리는 ISO26000의 핵심원리와 부합됨

	인권/ 노동	환경	지배구조	공정관행 실천	지역사회참여, 사회개발	소비자 이슈
다솜이 케어서비스	<ul style="list-style-type: none"> • 간병업종 최초 근로기준법 준수 • 일 3교대제 도입 • 고용 안정성 • 재교육기회제공 		<ul style="list-style-type: none"> • 기부자, 운영단체, 근로자대표, 소비자 집단이 참여하는 의사결정, 논의구조 	<ul style="list-style-type: none"> • 적정가격 제시 • 가격담합, 로비 금지 • 중간착취구조 근절 	<ul style="list-style-type: none"> • 취약계층 일자리 제공 • 취약계층 무료 서비스 확충 	<ul style="list-style-type: none"> • 소비자의 간병비 부담 감소를 위한 제도화 요구
행복을 나누는 도시락	<ul style="list-style-type: none"> • 근로기준법 준수 • 자격증 취득 지원 	<ul style="list-style-type: none"> • 친환경자재 사용 • 우리농산물 사용 		<ul style="list-style-type: none"> • 지역농산물 공정 거래 		<ul style="list-style-type: none"> • 위생적 급식환경 조성 • 급식 단가 적정화를 통한 질 높은 서비스 제공
사회적기업 이음	<ul style="list-style-type: none"> • 근로기준법 준수 	<ul style="list-style-type: none"> • 자연환경/ 전통 문화계승 보전 	<ul style="list-style-type: none"> • 근로자간 수평적 회의구조 • 지역기반 문화단체/시민단체와의 연대활동 		<ul style="list-style-type: none"> • 농촌마을연계 체험프로그램 • 예술단체연계 지역환경개선 • 예술제 개최 	<ul style="list-style-type: none"> • 단절된 전통문화 계승

3. 사회적기업 운영사례 : 저소득층,고령자 고용

(주)푸른환경코리아

✓ 고령자,저소득층 등 취약계층 고용 사회적기업

- 1994년 10월 청소업종 자활공동체 '푸른환경'이 전신 : 고용 및 비용관리 문제로 좌초
- 1999년 '푸른환경코리아' 재출발, 경영효율화를 통한 외부경쟁력 강화와 함께 협동조합의 전통을 잇는 인간적인 노동환경 조성 및 민주적인 의사결정 방식 고수 노력 /2007년 12월 사회적기업 인증

✓ 더 많은 이익이 아닌 더 많은 정규직 직원 고용이 목표

- 고용인력 89명 중 취약계층 고용 87명, 46명 정규직/매출액 14억 5천만원, 정부지원금 2억4천만원
- 2010년 매출 30억, 150명 고용 목표

✓ 정규직 고용확대를 통한 생존전략

- 정규직 장점 최대 활용 : 전문성있는 인력 확보, 고정거래처 확보 및 토목현장 청소와 같은 새로운 시장개척
- 투명경영 : 용역비 명세 공개 등 회사사정 투명 공개, 임금 노사합의 결정



3. 사회적기업 운영사례 : 이주여성, 경력단절여성, 청소년

오가니제이션 요리

✓ 여성결혼이민자,여성(가장),청소년요리교육 및 고용창출 및 창업

- 케이터링 : 출장 및 주문형 행사 요리(다국적, 다문화 컨셉)
- 교육사업 : 커피, 베이커리 서비스교육(장애인청소년 대상) 특수학

✓ 급식사업 : 100명 내외 소규모 급식지원(시립, 구립 등 공공기관 등)

- 식당 및 카페 운영 : 하자센터 내 식당, 카페운영(일 평균 80명)
- 다문화레스토랑 : 홍대 앞 다문화 레스토랑 '오요리' 운영/09년 7억 ...



✓ 케이터링 사업의 전문화

- 고객에 맞는 다양한 메뉴의 개발, 메뉴의 고급화와 적정가격산정, 외식 사업의 전문가 영입, 공공기관과 기업을 상대로 한 마케팅 대상

✓ 내부 구성원의 조직관리(비전공유)

- 청소년과 여성(가장), 여성결혼이민자의 자기 고용 실천 : '여성의 삶과 함께하는 일터'
- 다문화 다세대의 조화 추구 : '다문화, 우리시대에 공유해야할 자산'
- 일.놀이.학습이 공존하는 창업 문화 창출 : '배움과 성장이 공존하는 일터'
- 공공 기관과 사회적 자원이 모여 사회적 창업 실현

3. 사회적기업 운영사례 : 오가니제이션 요리

사업 소개



요리교육



케이터링



하모니식당



카페 그래스

3. 사회적기업 운영사례 : 장애인고용 + 제조

동천

- ✓ 사회적기업인 동천학원 : '동천의집', '동천학교', 사회적기업 '동천'
 - 1993년 사업시작, 2007년 노동부 사회적기업 인증
 - 여성지적장애인의 일자리 창출 목적으로 시작, 이불,방석 제조에서 모자제조로 업종변경 사업시작
 - 전체 고용인원 100명 중 75명이 정신지체 등 중증장애인
- ✓ 경영전략 : 저가판매전략에서 좋은품질의 고급모자 생산으로 방향을 바꿈
 - 디자이너 3명을 영입, 매출액의 15%를 디자인 및 신제품 개발에 투자
 - 주요고객 : EXR코리아, 휠라, MLB, FUBU, 국방부, 우체국, 한국전력 등
 - 2009년 매출 20억원, 최근 2년간 매출 100% 성장



3. 사회적기업 운영사례 : 지역개발 + 문화

사회적기업 (사) 이

✓ 전통문화로 지역공동체를 살리는 사회적기업

- 1986년 '전통문화사랑모임'이라는 평범한 문화운동단체로 출발
- 2002년 전주한옥생활체험관 위탁운영사업을 토대로 공공디자인과 농촌컨설팅 사업을 담당하는 공공작업소 '심심', 연주단 '달이앙상블', '전통술박물관', 자연적인 먹거리를 연구하는 '효소사업단', 고령자 일자리 창출을 도모하는 '할머니공방' 사업 진행 / 2008년 사회적기업 인증

✓ 풀뿌리 로비, 롱테일마케팅, 경계에서 일하기

- 공공부문과 시장경제 사이의 경계에서 일하며 다양한 구매욕구를 만족시켜 새로운 수익원을 창출하는 롱테일 마케팅
- 지역네트워크에 기반해 지역민과 지역의 오피니언 리더들의 의견을 수렴해 의사결정 과정 반영, 정책입안자 전달



3. 사회적기업 운영사례 : 지역개발 + 문화

사회적기업 (사) 이 음

❖ 사회적기업 (사)이음의 사업부분별 추진과제 및 협력방안

전주한옥생활체험관	전주한옥마을민박네트워크	예약, 고객관리, 서비스 향상으로 전주 한옥마을 공동성장 추구
	한옥생활(숙박)분야 업그레이드	숙박 체험객을 위한 맞춤형, 선택형 프로그램 운영
달이앙상블	한옥에맞는 공연브랜드 개발	예술단, 지역예술인의 정기공연 추진 지역문화 발전 역할 수행
전주전통술박물관	오감만족 '맛'상품사업	전통음식의 맥을 이어가는 특화한 전주의 맛 상품 개발
할머니공방	문화체험의 일반화	직원들의 역량강화를 통한 단순방문에서 체험 고객화
공공작업소 심심, 효소사업단, 풀꽃연구소	지역사회공헌 농촌연계사업	도농교류, 주민강좌 등 전주의 문화역량 보금
문화를 통한 지역통합 프로젝트	개별 프로그램 나열식에서, 고객과 지역중심적 사업구성, 부서간 협력으로 이익의 극대화 추구	

‘사회적기업이 희망이다’ 경향신문 기획기사 중 발췌

3. 사회적기업 운영사례 : 환경+문화+관광

희망자전거 제작소

✓ **재생 자전거를 통한 녹색 교통수단 창출을 목표로 하는 사회적기업**

- 2007년 대구 YMCA내의 사업단으로 출발, 2008년 4차 사회적기업 인증
- 폐자전거 재활용 사업(타운바이크)을 기본으로 아트바이크 제작, 자전거 거치대 제작, 장애인, 노약자 맞춤형 자전거 개발

✓ **환경,문화,취약계층 고용 및 서비스 제공의 세마리 토끼를 잡다.**

- 취업취약계층을 위한 창조적 일자리 창출과 동시에 폐기물처리 비용 경감, 처리과정에서 발생하는 환경오염 물질 및 2차 폐기물 처리비용 경감의 사회적 가치실현
- 단거리 교통수단으로서 자전거 보급 활성화 기여, 아트바이크 제작을 통한 수익구조 창출, 관광자원 활용
- 장애인, 노약자 맞춤형 자전거 개발을 통한 취약계층 사회서비스 제공 목적 실현
- 지자체, 공공기관, 대학을 중심으로 재활용 자전거 보급, 2010년 판매목표 4,000대 이상



3. 사회적기업 운영사례 : 공정무역

(1) ㈜페어트레이드 코리아

- 2007년 6월, 한국 최초 공정무역 기업으로 출발
- 여성환경연대, 여성민우회, 원불교, 주민생협 등 시민사회단체와 시민 47명이 모여 초기 자본금 1억5천만원으로 시작한 시민주식회사 (현재 100명의 시민주주)
- 최초의 공정무역 패션브랜드 '그루' 출시
- 네팔, 방글라데시, 인도, 필리핀 등 20여곳의 현지생산자들과 거래, 현지 여성노동자들의 권익신장과 착한거래문화 정착기여



(2) 카페티모르

- 공정무역 커피 전문점으로 동티모르 로뚜뚜 지역의 농가로부터 공정무역의 원칙에 따라 들여온 유기농원두로 커피 판매
- YMCA와 SKT의 협력사업으로 만들어진 기업연계형 모델로 3개의 매장이 오픈됨
- 여성 자립 프로젝트인 바리스타 교육과정을 통해 취약계층 창업을 지원하며, 올해 150여명의 바리스타 배출 예정



3. 사회적기업 운영사례 :소셜벤처

(1) 공신

- 경제적수준과 상관없이 동등한 교육기회를 보장하는 목적으로 설립한 대학생 멘토링 소셜벤처
- 멘토링사업 : 자원봉사자와 정규직 멘토의 참여를 통해 저소득층 학생을 대상으로 멘토링 서비스제공
- 온라인사업 : 웹사이트 '공신닷컴' 운영을 통해 학습노하우 관련 콘텐츠 제공, 멘토링 서비스
- 출판사업 : 온라인, 오프라인 사업의 사례를 축적, 출판물 제작, 배포
- 2009년 소셜벤처 대회 대상 수상



(2) CIZION(씨지온)

- 홈페이지, 블로그의 댓글창에 댓글을 쓰면 댓글을 쓴 사람의 SNS 서비스로 자신의 댓글이 연동되도록 하는 솔루션개발
- 사회적가치 : 더많은 사람들의 온라인소통을 활성화하여 사회통합에 기여/악성댓글 감소로 사회적비용 절감
- 단계적 비즈니스 모델 구축
 - 1단계: 정치인,기업인,언론사 등 댓글관리가 필요한 이들
 - 2단계 : 포털사이트
 - 3단계 : 소셜마케팅서비스 제공



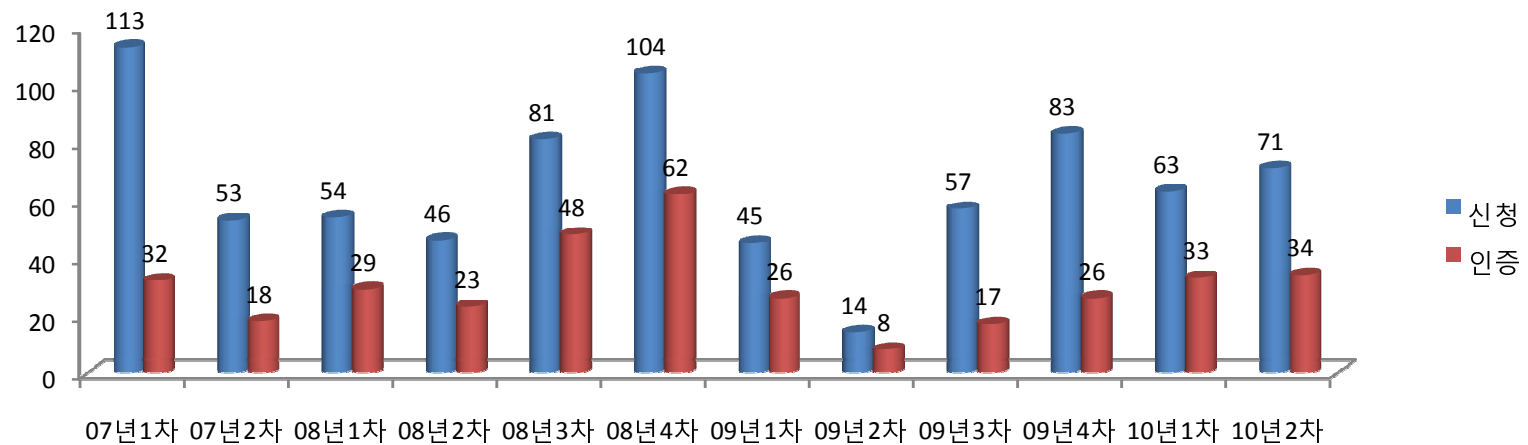
4. 국내 사회적기업 현황

사회적기업 현황 (전국 353개)

1) 인증차수

- 인증차수별 기업수를 보면 2007년 1차부터 2008년까지 꾸준히 증가하다 2009년에 감소세를 보임
- 2010년 8월 현재, 총 353개의 사회적기업이 인증됨
 - 784개소 신청, 353개소 인증 (평균 인증률은 45%)

인증차수별 사회적기업 수



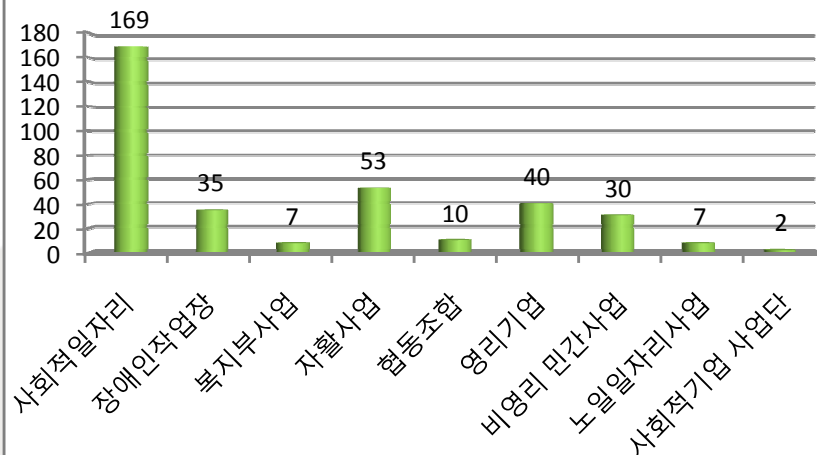
4. 국내 사회적기업 현황

사회적기업 현황 (전국353개)

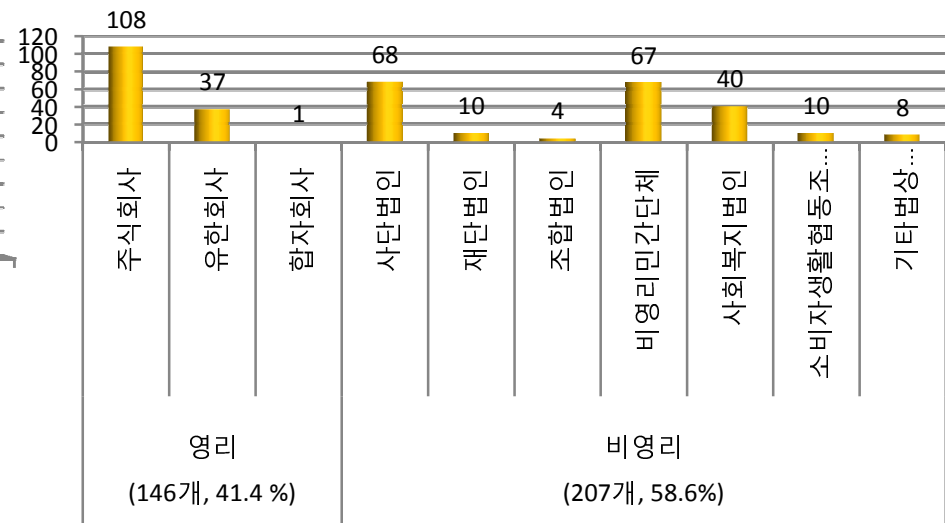
2) 설립 경로별, 조직 형태별

- 설립 경로는 사회적일자리가 48%(169개)로 가장 많고, 다음으로는 자활공동체가 15% (53개), 영리기업 11%(40개), 장애인작업장 10%(35개), 협동조합 3%(10개)로 나타남.
- 조직 형태는 상법상 조직 41%(146개), 비영리조직 59%(207개)로 나타남. 세부 사항을 보면, 상법상 회사 41%(146개), 민법상법인 24%(82개), 비영리민간단체 17.6%(67개), 사회복지법인 12%(40개), 생활협동조합 3%(10개)임 (2010년 8월 기준)

사업 배경



조직 형태

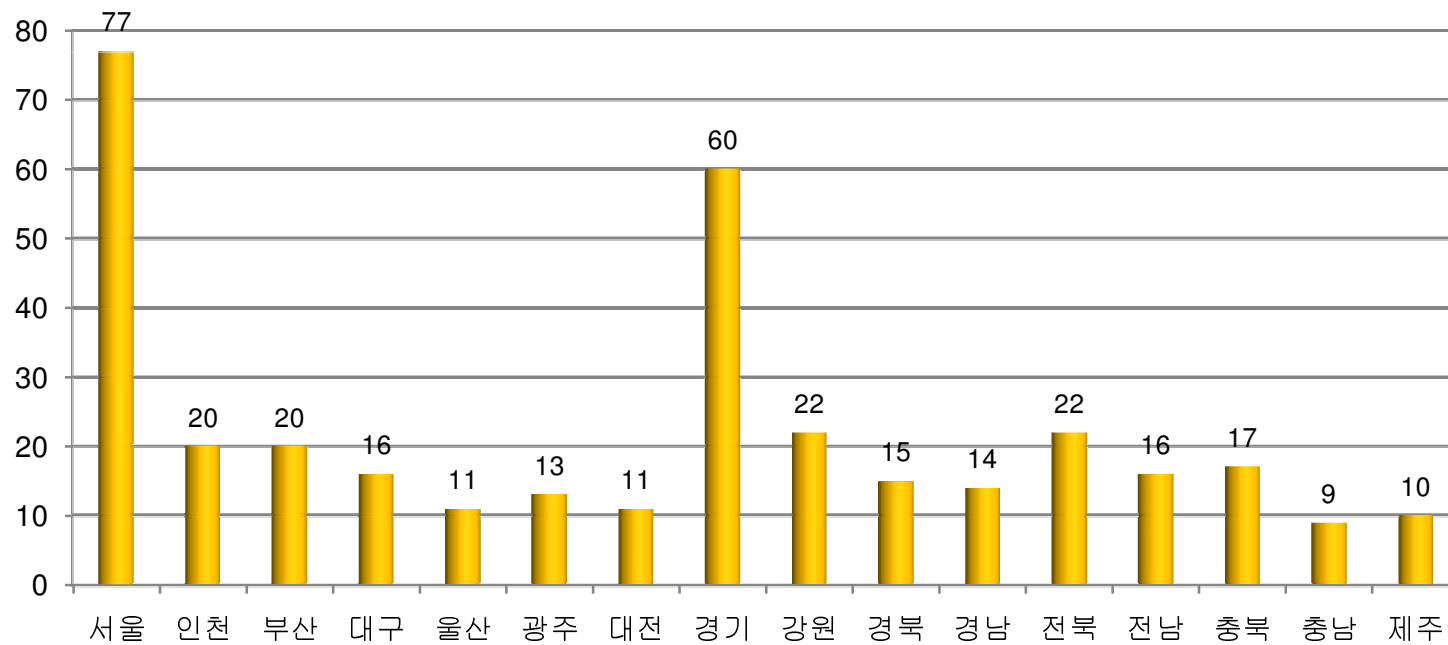


4. 국내 사회적기업 현황

사회적기업 현황 (전국 353개)

3) 지역별

- 지역은 서울에 22%(77개)로 가장 많이 분포하고, 경기 17%(60개), 강원, 전북 6%(22개), 인천, 부산 5.7%(20개) 기업이 분포. (2010년 8월 기준)



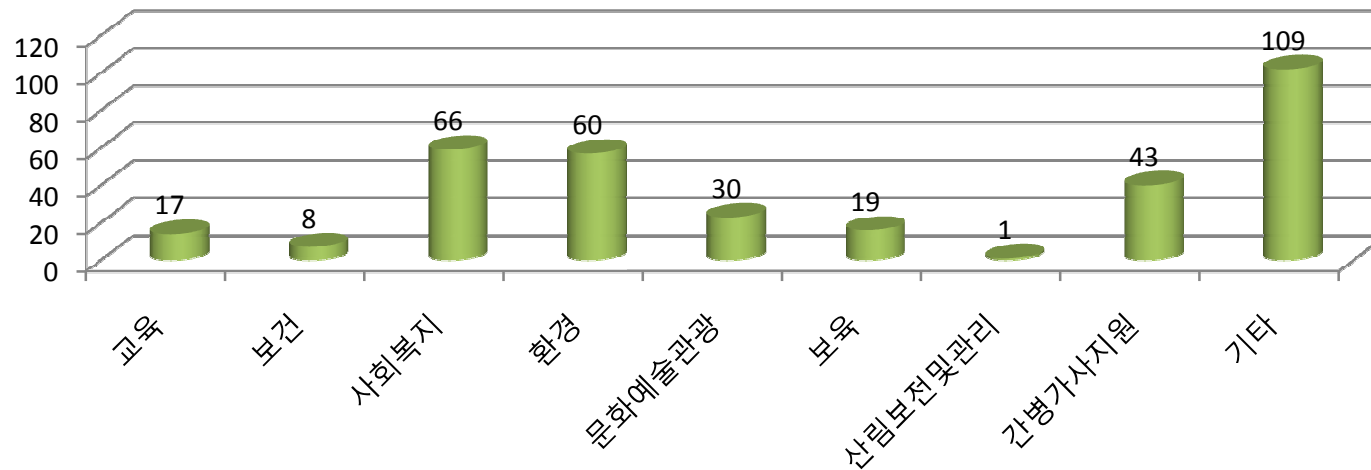
4. 국내 사회적기업 현황

사회적기업 현황 (전국 353개)

4) 업종별

- 업종은 사회복지가 66개(19%)로 가장 많고, 환경 60개(17%), 간병·가사 43개(13%), 문화 예술관광 30개 (9%), 보육 19개(6%), 교육 17개 (5%), 보건 8개(3%) 순서임.
- 기타에는 정보통신, 인쇄출판, 점포 운영, 택배, 장애인지원, 농축어업 등이 있음. (10년 8월 기준)

업종별 사회적기업수



5. 이슈와 향후 과제 : 정부 정책방향

목 표

- 2012년까지 사회적기업 1천개 육성, 5만개 일자리 창출

추진전략

- 중앙정부 주도형에서 지역, 시장 친화적 체제로 전환
- 지자체가 앞장서고 중앙정부가 밀어주는 방식으로 사회적기업 육성 추진체계를 개선



5. 이슈와 향후 과제 : 현재 추진중인 정책개선 사업 현황

지자체를 중심으로 사회적기업 발굴·육성

- ✓ '지역형 예비사회적기업' 지정제 도입(서울시는 195개 예비사회적기업 선정)
- ✓ 노동부 사회적일자리 사업을 지자체에 단계적 위탁
- ✓ 사업개발비 지원 강화(총 231억 = 국비 80%+ 지방비 20%)
- ✓ 재정지원 일자리 중 수익창출이 가능한 모델을 발굴하여 사회적기업으로 전환을 유도하고 전환 성과를 토대로 우수지자체에 재정적, 행정적 인센티브 부여

국민과 함께 따뜻한 사회적분위기 형성

- ✓ 기업의 투자 및 경영지원 우수모델 전파 등으로 기부문화 조성
 - 손금산입이 인정되는 기부주체를 연계기업 외에 법인, 개인으로 확대(관계부처 협의 중)
 - 대기업 참여를 위한 사용자 단체 등과 민간협의체 운영
- ✓ 언론, 학계, 전문가, 지자체 등과 다양한 네트워크 구축 및 미래세대의 사회적기업가 양성기반 마련으로 국민적 공감대 형성

5. 이슈와 향후 과제 : 현재 추진중인 정책개선 사업 현황

중앙부처는 정책적 지원 강화

- ✓ 사회서비스 수요에 대응하여 5대 전략분야 지원(관계부처 MOU)
 - 문화(문화부,문화재청), 녹색에너지(환경부,산림청), 지역(농림부,행안부,지경부), 교육(교육부), 돌봄(복지부)
- ✓ 공공부문(각 부처 산하기관)이 전문성, 기술성 등으로 사회적기업 지원
- ✓ 사회적기업 범위는 확대, 사후관리는 강화
 - 지역사회 공헌 사회적기업 범위 확대
 - 중앙부처와 지자체 네트워크를 가동하여 지자체에서 환경, 녹색에너지 등 새로운 수요에 대응할 수 있는 여건 조성
 - 사후관리 강화(회계감사, SROI분석, 공시, 자율관리)
- ✓ 시장에서 성장할 수 있는 여건 조성
 - 중소기업에 준하는 금융, 구매 등 정책혜택 부여(관계부처 협의 중)
 - 금융 및 정책자금 지원제도 마련 및 세제지원제도 합리화 (관계부처 협의 중)
 - 소셜펀드 등 자본조달 모델 개발
 - 경영컨설팅, 기술개발, 영업판로 개척 등 경쟁력 지원 강화
 - 초기단계는 상품구매, 인건비 등 직접 지원방식 병행

※고용노동부 사회적기업과 자료 참조

6. 혁신과 지속가능성 : 사회적기업가 정신

◆ 사회적기업가 정신 (*Social Entrepreneurship*)의 정의

Social entrepreneurship is Innovative, social value creating activity that can occur within or across the nonprofit, business, or government sector
(Austin, Stevenson & Wei—Skillern, 2006)

◆ 상업적 기업가정신 VS. 사회적기업가 정신 (Austin et al., 2006 등)

	상업적 기업가 정신 (Commercial Entrepreneurship)	사회적 기업가정신 (Social Entrepreneurship)
적용대상	영리기업	사회적기업
공통점	<ul style="list-style-type: none"> ▪ 기업가적 과정에 의해 운영 (기회 포착/추구, 자원 조달/활용) ▪ 기업가의 역할이 매우 중요 (Key Roles of Entrepreneurs) 	
차이점 (보상가치가 다르다)	<ul style="list-style-type: none"> ▪ 경제적 가치 창출에 초점을 두고, 개인의 부를 축적하려는 경제적 동기에 의해 작동하며, 기회 실현을 위해 외부자원 유치 ▪ 주주(Stockholders) 및 고객 중시 ▪ 경쟁적 환경, 수익성/신속성 중시 ▪ 기업가/팀에 대한 무제한 보상 가능 	<ul style="list-style-type: none"> ▪ 사회적 가치 창출에 초점을 두고, 사회적 문제 해결방식의 효율성/효과성을 추구하고 경제적 생존을 달성하는 데 기업가 정신 활용 ▪ 이해관계자(Stakeholders) 중시 ▪ 협력적 환경, 공익성 / 공정성 중시 ▪ 인적, 물적 자원활용에 한계 (규범 등)

6. 혁신과 지속가능성 : 3Sisters



[Introduction](#)

[Her Story](#)

[The Treks](#)

[Join A Trek](#)

[Trekking with Women](#)

[When & What](#)

[Accommodation](#)

[Empowerment Project](#)

[Visas](#)

[Links](#)

[Book Now](#)

[Contact Us](#)

Web Site designed & created by Lisa Clark
Sponsored & managed by [Alex & Monique Kerkhove](#)

Last update: July 10, 2007



1인당 국민소득 **289**달러

여성 성공직업=간호사

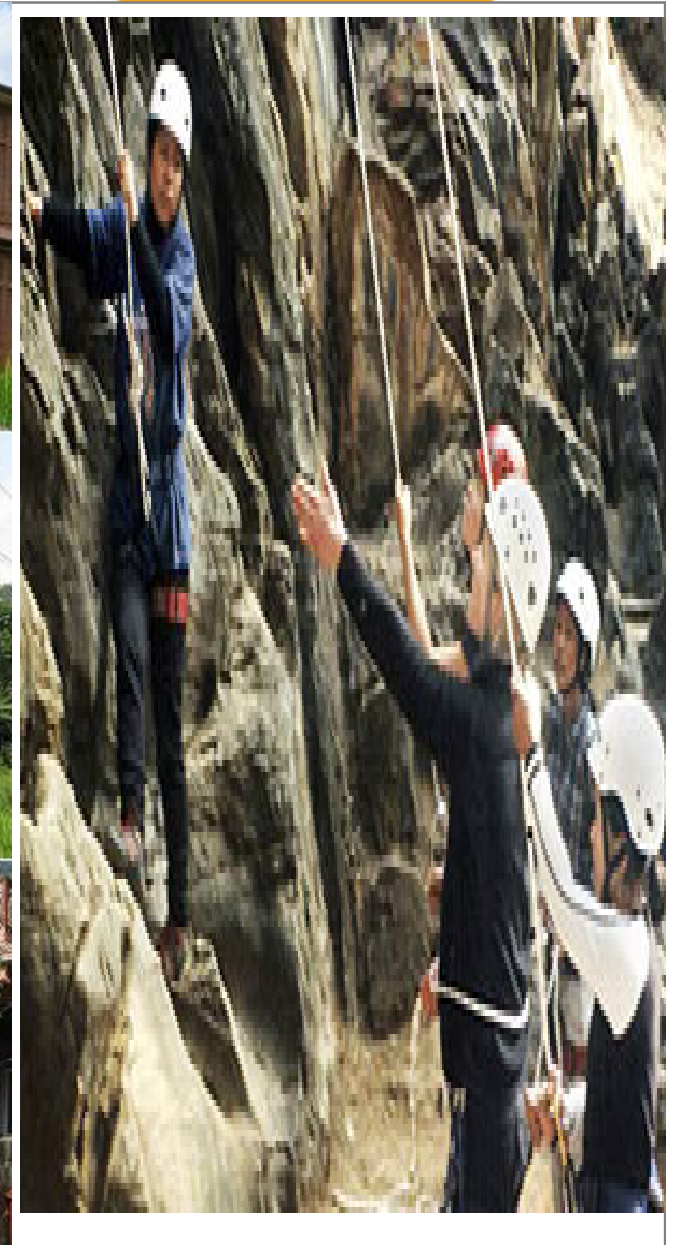
히말라야 관광수입의
1~2% 지역공동체 남아

여성 등반객 성희롱 사건

여성=짐꾼, 남성=가이드

여성 성매매 증가/빈곤화
아동노동 문제 심각

6. 혁신과 지속가능성 : 3Sisters

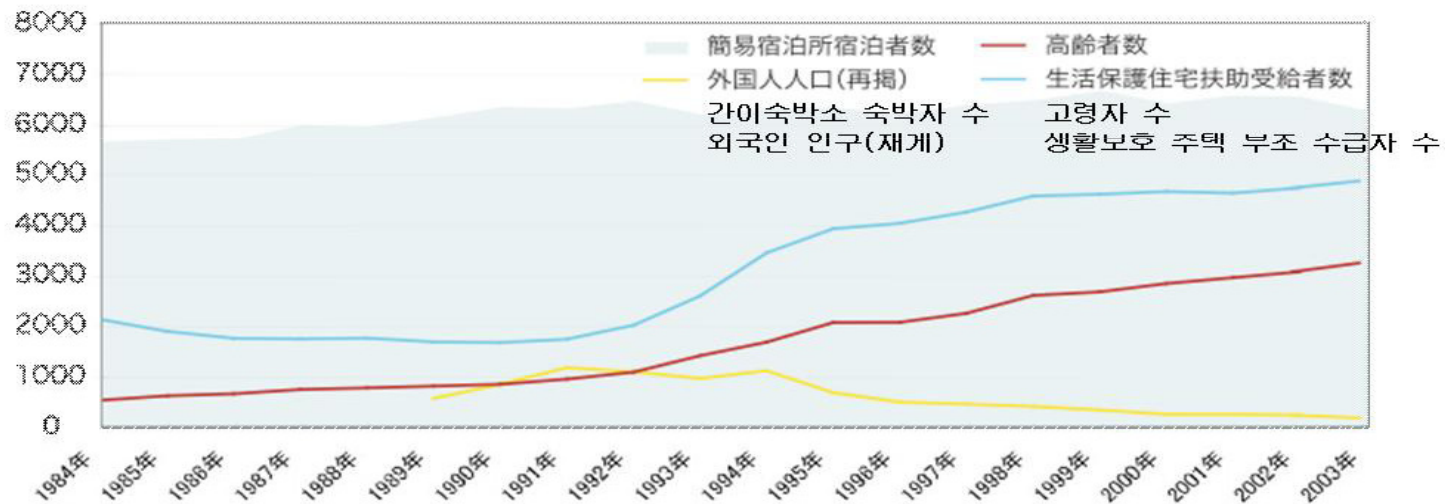


6. 혁신과 지속가능성 : 교토부키쵸, 교토랩

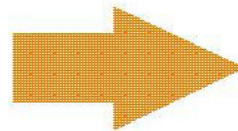
일본 요코하마 코토부키쵸 (지역개발)

코토부키 지구인구 추이

지금은 일용직 노동자의 거리에서 고령자·복지의 거리로 변모
또한 주민이 일용직 노동자에서 생활보호 수급자로 변화.



200m×300m 안에
인구: 약 6,500명



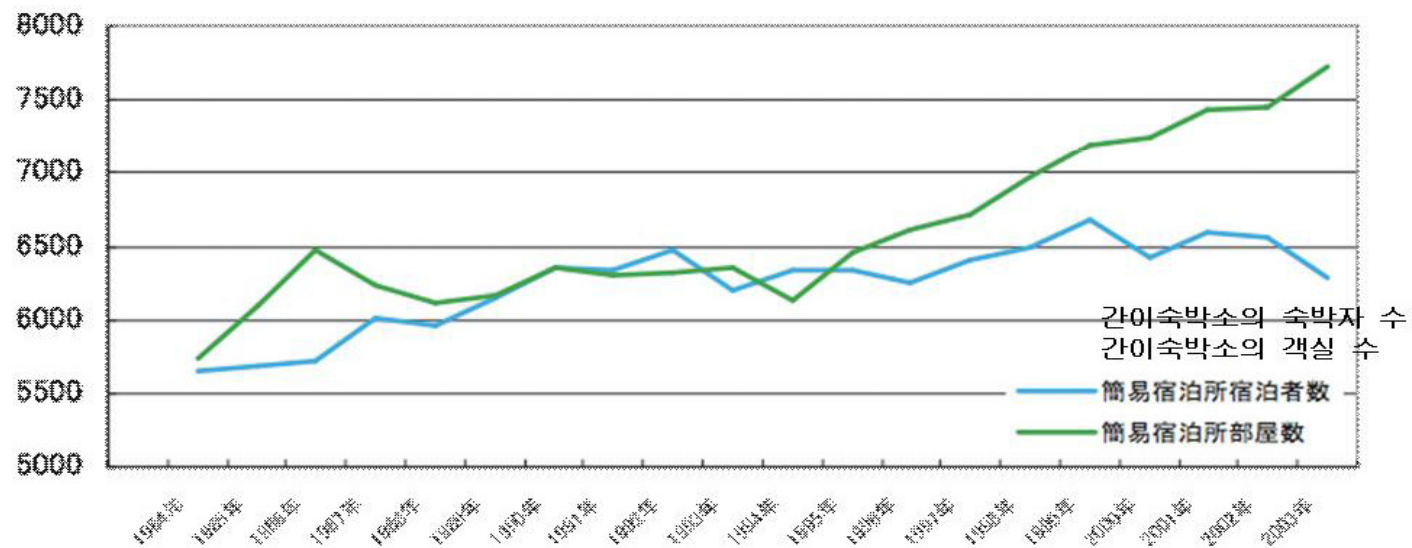
고령자: 인구의 약 50%
생활보호 수급자: 인구의 약 80%
독신 남성: 인구의 약 95%

6. 혁신과 지속가능성 : 교토부키초, 교토랩

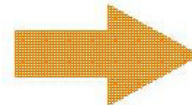
일본 요코하마 코토부키초 (지역개발)

코토부키 지역의 인구와 간이숙박소의 객실 수 추이

인구가 자연 감소하여 빈 방이 대량으로 발생

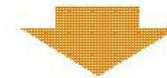


인구: 약 6,500명



총 객실 수: 약 8,000실

숙박소의 고층화로 객실 수 증가



약 1,500실이 빈방

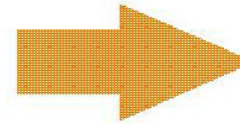
6. 혁신과 지속가능성 : 교토부키초, 교토랩

비어 있는 약 1,500개의 객실에 전 세계의 배낭 여행족을 불러 모으는 프로젝트!



YOKOHAMA HOSTEL VILLAGE

요코하마 호스텔 빌리지



빈 방의 유효 활용
젊은이들을 거리로
불러들인다
코토부키에서 외화 획득
거리 주민의 고용 창출

1평 평상 프로젝트를 통해 길바닥을 다시 포장하거나 손잡이 등을 도색하거나, 주변에 식물을 심는 등 주변 환경 개선도 아울러 이루어지게 되었다. 주민과 학생의 공동 제작.



사회적기업가란?



Bill Drayton

“사회적 기업을 운영하는 사람이
사회적 기업가가 아니라,
사회적 기업가가 운영하는 조직이
바로 사회적 기업이다.

사회적 기업가는 생선을 잡아주는 것은 물론,
고기잡는 법을 가르쳐 주는 것으로도
만족하지 않는다.
그들은 수산업 분야를 혁명적으로 바꾸려 한다.

.....

모든 사람이 변화를 이루어내는 사람
(**change-maker**)인 세상이 되어야 한다.
변화를 이루려는 사람이 얼마나 많으냐가
그 조직, 지역사회, 국가의
성공을 가름하게 될 것이다”

감사합니다.



Tel : 02-338-3952
www.hamkke.org
www.socialenterprise.go.rk